



PŘÍVĚSNÝ MOTOR

NÁVOD K OBSLUZE

F2,6BM

SUZHOU PARSUN POWER MACHINE CO., LTD.

Děkujeme, že vlastníte přívěsný motor PARSUN.

Děkujeme za důvěru v naši společnost a produkty.

- Přívěsné motory „PARSUN“ jsou výkonné, ekonomické a bezpečné s pokročilou technologií a techniku zpracování.
- Před použitím přívěsného motoru si pozorně přečtete tento návod. Průchozí porozumění návodu vám pomůže seznámit se s tímto výrobkem pro správnou obsluhu, údržbu a péči. To zajistí, že váš přívěsný motor bude dobře fungovat podružné podmínky.
- „PARSUN“ usiluje o neustálé zlepšování kvality produktů. Přestože tato příručka obsahuje nejaktuálnější informace o produktu dostupné v době tisku, mohou se mezi vaším strojem a touto příručkou vyskytnout drobné nesrovnalosti. Máte-li jakékoli dotazy týkající se návodu, obraťte se na místního prodejce PARSUN.
- Údaje, ilustrace nebo vysvětlení v tomto návodu k obsluze nepředstavují žádný základ právní nárok vůči naší společnosti.

SUZHOU PARSUN POWER MACHINE CO., LTD

Prohlášení výrobce

Tento přívěsný motor splňuje požadavky směrnice 2003/44/ES týkající se emisí výfukových plynů a hluku. Následující pokyny k instalaci a údržbě, pokud jsou aplikovány, zaručují, že přívěsný motor zůstane v souladu s:

1. Limity výfukových emisí po celou dobu normální životnosti motoru (350 hodin nebo 10 let, podle toho, co nastane dříve) a za normálních podmínek používání.
2. Limity emisí hluku za normálních podmínek použití.

Upozornění na vysokou nadmořskou výšku

Provoz ve velké nadmořské výšce

Hustota vzduchu ve vysoké nadmořské výšce je nižší než na hladině moře. Výkon motoru se snižuje, když se snižuje hmotnost vzduchu a poměr vzduchu a paliva. Výkon přívěsného motoru se sníží. To je přirozený trend a nelze jej změnit úpravou motoru. V dostatečně vysokých nadmořských výškách může také dojít ke zvýšeným emisím výfukových plynů v důsledku zvýšeného obohacení poměru vzduchu a paliva. Další problémy s vysokou nadmořskou výškou mohou zahrnovat obtížné startování, zvýšenou spotřebu paliva a zanášení zapalovací svíčky.

Aby se zmírnily problémy s vysokou nadmořskou výškou, jiné než přirozená ztráta výkonu, může prodejce poskytnout hlavní trysku karburátoru ve vysoké nadmořské výšce. Alternativní hlavní trysku a pokyny k instalaci získáte kontaktováním zákaznické podpory.

Číslo dílu a doporučená minimální nadmořská výška pro použití hlavní trysky karburátoru ve vysoké nadmořské výšce jsou uvedeny v tabulce níže.

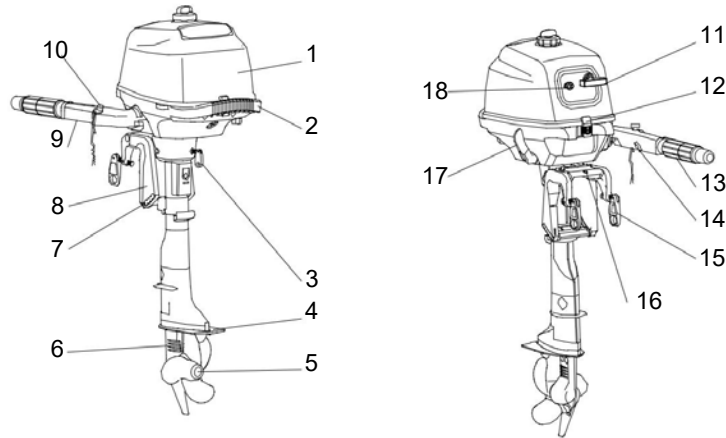
MODEL	HLAVNÍ TRYSKA	ČÍSLO DÍLU	NADMOŘSKÁ VÝŠKA
F2.6	Standardní hlavní tryska	H100-S	2000 stop (609,6 metrů)
	Výšková hlavní tryska	H100×1,08	

VAROVÁNÍ

Provoz motoru se špatnou konfigurací motoru v dané nadmořské výšce může zvýšit jeho emise a snížit účinnost paliva a výkon. Když byl karburátor upraven pro provoz ve velkých nadmořských výškách, směs vzduchu a paliva bude pro použití v nízkých nadmořských výškách příliš chudá. Provoz v nadmořských výškách pod 609,6 metrů (2 000 stop) s upraveným karburátorem může způsobit přehřátí motoru a způsobit vážné poškození motoru. Pro použití v nízkých nadmořských výškách požádejte svého prodejce, aby vrátil karburátor na původní tovární specifikace.

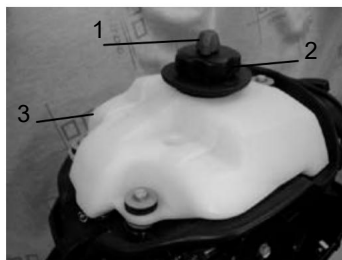
1. Hlavní součásti a obecné informace

1.1 Hlavní součásti



- | | | |
|--------------------------|------------------------------------|-----------------------------------|
| 1. Horní kapotáž | 8. Držák svorky | 14. Plynová rukojeť |
| 2. Rukojeť pro přenášení | 9. Rukojeť oje | 15. Upínací šroub |
| 3. Třecí šroub řízení | 10. Tlačítko zastavení motoru | 16. Spínač lanka zastavení motoru |
| 4. Antikavitační deska | 11. Rukojeť startéru | 17. Řadící páka |
| 5. Vrtule | 12. Páčky zámku horního krytu | 18. Knoflík sytiče |
| 6. Přívod chladicí vody | 13. Seřizovač tření škrticí klapky | |
| 7. Trimovací tyč | 14. Uchycení lana | |

Váš model obsahuje vestavěnou palivovou nádrž, její části jsou následující:



1. Odvzdušňovací šroub
2. Víčko palivové nádrže



3. Vestavěná palivová nádrž
4. Palivový kohout (uzavřená poloha)

VAROVÁNÍ

Palivová nádrž dodávaná s tímto motorem mohla být použita pouze jako zásoba paliva pro jeho chod a nesmí být jako zásobník paliva.

1.2 Obecné informace

1.2.1 Specifikace

Parametr

Položky	Data	Položky	Data
Typ motoru	4takt S	Doporučené palivo	Běžný bezolovnatý benzín
Přemístění	72cm ³	Kapacita vestavěné palivové nádrže	1,2 l
Vrtání X zdvih	54,0 × 31,5 mm	Doporučený motorový olej	SAE10W30 nebo SAE10W40
Převodový poměr	2,08 (27/13)	Množství motorového oleje	0,35 l
Celková délka	645 mm	Doporučený převodový olej	Hypoidní převodový olej SAE90
Celková šířka	343 mm	Množství převodového oleje	75 cm ³
Celková výška (S/L)	1013/1140mm	Zapalovací svíčka	BR6HS
Hmotnost (S/L)	17/18Kg	Vzdálenost zapalovacích svíček	0,6 až 0,7 mm
Výška příčky (S/L)	381/508mm		

Výkon

Položky	Data	Položky	Data
Maximální výkon	1,9 kW/5500 ot./min (2,6 HP)	Ventilová vůle IN (studený motor)	0,08 až 0,12 mm
Plný plyn provozní rozsah	5250 až 5750 ot./min	Ventilová vůle EX (studený motor)	0,08 až 0,12 mm
Volnoběžné otáčky(v neutrálu)	1900 ± 100 ot./min	Utahovací moment	Zapalovací svíčka 25,0 Nm
			↓ Vypouštěcí šroub motorového oleje 18,0 Nm

1.2.2 Pokyny pro doplňování paliva

Pokyny pro tankování:

Doporučený benzín:
Běžný bezolovnatý benzín, pokud není k dispozici,
pak prémiový benzín.

Pokud se objeví klepání nebo cinkání, použijte jinou značku benzínu nebo prémiové bezolovnaté palivo.

Pokud se obvykle používá olovnatý benzín, měly by být ventily motoru a související díly zkontrolovány po každých 100 hodinách provozu.



VAROVÁNÍ:

- Při doplňování paliva nekuřte a držte se mimo dosah jisker, plamenů nebo jiných zdrojů vznícení.
- Před doplňováním paliva vypněte motor.
- Palivo doplňujte v dobře větraném prostoru.
- Doplněte palivo do přenosných palivových nádrží z lodí.
- Nepřepíňujte palivovou nádrž.
- Dávejte pozor, abyste nerozlili benzín, pokud se benzín rozlije, okamžitě jej otřete.
- Po doplnění paliva pevně utáhněte uzávěr plnicího hrdla.
- Pokud spolknete trochu benzínu, nadýcháte se velkého množství benzínových výparů nebo se vám dostane benzín do oka, okamžitě vyhledejte lékařskou pomoc.
- Dojde-li k potřísnění pokožky benzínem, okamžitě ji omyjte mýdlem a vodou.
- Změňte oblečení, pokud rozlije se na něj benzín.
- Dotýkejte se palivovou tryskou kovových součástí, abyste zabránili elektrostatickým jiskrám.

POZOR:

Používejte pouze nový čistý benzín, který byl skladován v čistých nádobách a není znečištěný vodou nebo cizími látkami.

Motorový olej:

Doporučený motorový olej: 4-taktní přívěsný motorový olej SAE10W30 a SAE10W40 (0,35L).

**VAROVÁNÍ:**

- **Nestartujte motor, když je hladina oleje nízká. Mohlo by dojít k vážnému poškození.**
- **Před nastartováním motoru vždy zkontrolujte hladinu oleje.**

POZOR:

Všechny 4taktní motory jsou z výroby dodávány bez motorového oleje.

1.2.3 Výběr vrtule

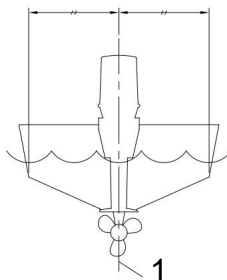
Výkon vašeho přívěsného motoru bude kriticky ovlivněn vaší volbou vrtule, protože nesprávná volba by mohla nepříznivě ovlivnit výkon. Přívěsný motor je vybaven vrtulemi vybranými tak, aby dobře fungovaly v celé řadě aplikací, ale mohou existovat případy, kdy by byla vhodnější vrtule s jiným stoupáním. Prodejci „PARSUN“ skladují řadu vrtulí a mohou vám poradit a nainstalovat vrtuli na váš přívěsný motor, která se nejlépe hodí pro vaši aplikaci.

Pro větší zatížení lodi a nízké otáčky motoru je vhodnější vrtule s menším stoupáním. Naopak vrtule s velkým stoupáním je vhodnější pro menší provozní zatížení, protože umožňuje udržovat správné otáčky motoru.

2 Provoz

2.1 Instalace

Namontujte přívěsný motor na středovou čáru (linii kýlu) lodi. Pro lodě bez kýlu nebo které jsou asymetrické, poraďte se s prodejcem.



1. středová linie (kýlová linie)

POZNÁMKA:

Při vodní zkoušce zkontrolujte vztlak lodi v klidu s maximálním zatížením. Zkontrolujte, zda je statická hladina vody na krytu výfuku dostatečně nízká, aby se zabránilo vniknutí vody do hlavy pohonu, když voda stoupá v důsledku vln, když přívěsný motor neběží.

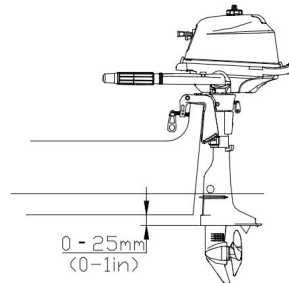
⚠ VAROVÁNÍ:

- Přetížení člunu může způsobit vážnou nestabilitu. Neinstalujte přívěsný motor s více koňských sil, než je maximální hodnota uvedená na štítku s kapacitou lodi. Pokud loď ne má štítek s nosností, poraďte se s výrobcem lodi.

- Nesprávná montáž přívěsného motoru může vést k nebezpečným situacím. Na trvale namontované modely by měl namontovat váš prodejce nebo jiná osoba se zkušenostmi se správným vybavením motor. Pokud si motor montujete sami, měli byste být vyškoleni zkušenou osobou. U přenosných modelů váš prodejce nebo jiná osoba se zkušenostmi se správnou montáží přívěsného motoru by vám měl ukázat, jak namontovat váš motor.
- Informace uvedené v této části jsou určeny pouze jako reference. Záleží na správné montáži částečně na zkušenostech a konkrétní kombinaci lodi a motoru.

2.1.1 Montážní výška

Montážní výška přívěsného motoru výrazně ovlivňuje efektivitu provozu vaší lodi. Pokud je montážní výška příliš vysoká, dochází ke kavitaci a tím ke snížení pohonu. Pokud je montážní výška příliš nízká, zvýší se voděodolnost a tím se sníží účinnost motoru. Namontujte přívěsný motor tak, aby antikavitační deska byla mezi dnem člunu a úrovní 25 mm pod ním.



POZNÁMKA:

Optimální montážní výška přívěsného motoru je ovlivněna kombinací lodi a motoru a požadované použití. Zkušební jízdy v jiné výšce mohou pomoci určit optimální montážní výšku. Další informace vám poskytne prodejce „PARSUN“ nebo výrobce lodi.

2.1.2 Upnutí přívěsného motoru

1. Rovnoměrně a bezpečně utáhněte upínací šroub příčky. Občas zkontrolujte upínací šrouby těsnost při provozu přívěsného motoru, protože by se mohly vlivem motoru uvolnit vibrace.



⚠ VAROVÁNÍ:

- Uvolněné upínací šrouby by mohly způsobit, že přívěsný motor spadne nebo se pohne na zrcadle. Mohlo by to způsobit ztrátu kontroly.
- Ujistěte se, že jsou upínací šrouby pevně utaženy. Občas zkontrolujte šrouby těsnost během provozu.

2. Pokud je váš motor vybaven lankem pro upevnění motoru, je třeba použít lanko nebo řetěz. Připevněte jej k bezpečnému montážnímu bodu na člunu, abyste zabránili úplné ztrátě motoru, pokud by náhodou spadl z zrcadla.



3. Upevněte upínací konzolu k příčce pomocí příslušných šroubů. Podrobnosti vám poskytne váš PARSUN obchodník.

⚠ VAROVÁNÍ:

Nepoužívejte nevhodné šrouby, matice nebo podložky. Po dotažení vyzkoušejte chod motoru a zkontrolujte jejich těsnost.

2.2 Zalomení motoru

Váš nový motor vyžaduje určitou dobu záběhu, aby se dosedací plochy pohyblivých částí mohly rovnoměrně opotřebovat.

POZOR:

Nedodržení postupu záběhu může mít za následek snížení životnosti motoru nebo dokonce vážné poškození motoru.

1. Pro první hodinu provozu:

Nechte motor běžet na 2000 ot/min nebo na přibližně poloviční plyn.

2. Pro druhou hodinu provozu:

Nechte motor běžet na 3000 ot/min nebo na přibližně tři čtvrtiny plynu.

3. Následujících osm hodin provozu:

Vyvarujte se nepřetržitého provozu na plný plyn déle než pět minut v kuse.

4. Provozujte motor normálně.

2.3 Předprovozní kontroly

Palivo

- Zkontrolujte, zda máte na cestu dostatek paliva.
- Ujistěte se, že nedochází k úniku paliva nebo benzínových výparů.
- Zkontrolujte spoje palivového potrubí a ujistěte se, že jsou těsné.
- Ujistěte se, že palivová nádrž je umístěna na bezpečném, rovném povrchu a že je tam palivové potrubí nejsou zkroucené nebo zploštělé nebo se pravděpodobně nedotýkají ostrých předmětů.

Ovládací prvky

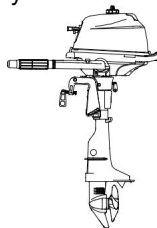
- Před nastartováním motoru zkontrolujte správnou funkci plynu, řazení a řízení.
- Ovládací prvky by měly fungovat hladce, bez zadrhávání nebo neobvyklé volné hry.
- Hleďte uvolněné nebo poškozené spoje.
- Zkontrolujte funkci startéru a vypínače, když je přivěsný motor ve vodě.

Motor

- Zkontrolujte motor a upevnění motoru.
- Hleďte uvolněné nebo poškozené spojovací prvky.
- Zkontrolujte poškození vrtule.

Kontrola hladiny motorového oleje

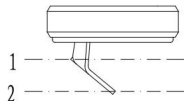
1. Umístěte přívěsný motor do vzpřímené polohy (nenakloněný).



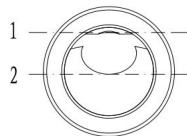
2. Zkontrolujte hladinu oleje pomocí okénka pro kontrolu hladiny oleje, abyste se ujistili, že hladina je mezi horní a dolní značkou. Doplňte olej, pokud je pod spodní značkou, nebo vypusťte na specifikovanou hladinu, pokud je nad horní značkou.



1.okénko kontroly hladiny oleje



1. Značka horní úrovně
2. Značka nižší úrovně



⚠ VAROVÁNÍ:

Pokud některá položka při kontrole před provozem nefunguje správně, nechte ji předtím zkontrolovat a opravit ovládání přívěsného motoru. Jinak by mohlo dojít k nehodě.

POZOR:

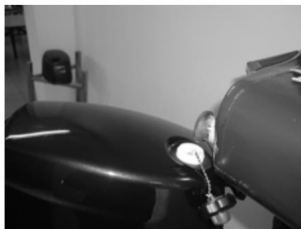
Nestartujte motor mimo vodu. Může dojít k přehřátí a vážnému poškození motoru.

2.4 Tankování paliva

⚠ VAROVÁNÍ:

Benzín a jeho páry jsou vysoce hořlavé a výbušné. Uchovávejte mimo dosah jisker, cigaret, plameny nebo jiné zdroje vznícení.

1. Odstraňte uzávěr palivové nádrže.
2. Opatrně naplňte palivovou nádrž.

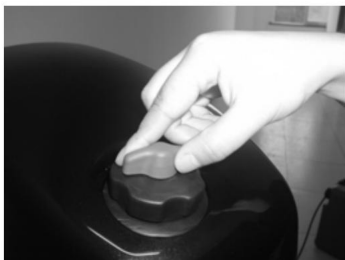


3. Po naplnění nádrže bezpečně uzavřete uzávěr. Utřete veškeré rozlité palivo.

2.5 Startování motoru

1. Povolte odzdušňovací šroub na uzávěru palivové nádrže.

Jedno otočení pro vestavěnou nádrž.



2. Otevřete palivový kohout.



3. Přesuňte řadicí páku do neutrálu.



POZNÁMKA:

Přípevněte lanko spínače zastavení motoru, aby bylo zajištěno místo na vašem oděvu, paži nebo noze. Pak nainstalujte blokovací desku na druhém konci lanka do vypínače motoru.

VAROVÁNÍ:

- Motor musí být nastartován v neutrálu, jinak může dojít k poškození startéru.
- Nepřipevňujte šňůrku k oděvu, který by se mohl roztrhnout. Nevedte lano tam, kde je by se mohly zamotat a znemožnit jeho fungování.
- Zabraňte náhodnému zatažení za lanko během normálního provozu. Ztráta výkonu motoru znamená ztrátu kontroly nad řízením. Také bez výkonu motoru by loď mohla rychle zpomalit. To by mohlo způsobit vymrštění osob a předmětů v člunu dopředu.



4. Umístěte rukojeť plynu do polohy „START“ (start).



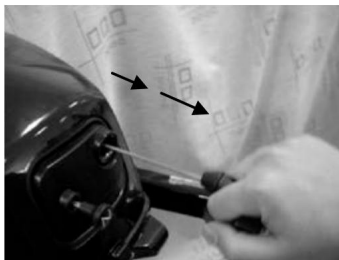
5. Úplně vytáhněte knoflík sytiče.



POZNÁMKA:

- Při startování zahřátého motoru není nutné používat sytič.
- Pokud je sytič ponechán v poloze „START“ (start), když motor běží, motor se běží špatně nebo se zastaví.

6. Pomalu zatáhněte za rukojeť ručního startéru, dokud neucítíte odpor. Poté silným zatažením rovnou nastartujte a nastartujte motor. V případě potřeby opakujte.



7. Po nastartování motoru pomalu vraťte rukojeť ručního startéru do původní polohy, než ji uvolníte.

8. Pomalu vraťte rukojeť plynu do zcela uzavřené polohy.

POZOR:

- **Když je motor studený, je třeba jej zahřát.**
- **Pokud motor nenaskočí na první pokus, opakujte postup.**
- **Pokud motor nenastartuje ani po 4 nebo 5 pokusech, pootevřete plyn na malý stupeň (mezi 1/8 a 1/4) a zkuste to znovu.**

2.6 Zahřátí motoru

1. Po nastartování motoru vraťte knoflík sytiče do poloviční polohy. Přibližně za prvních 5 minut po nastartování zahřejte motor provozem na pětinu plynu nebo méně. Po zahřátí motoru zcela zatlačte knoflík sytiče.

POZOR:

- Pokud po nastartování motoru necháte knoflík sytiče vytažený, motor se zastaví.
- Při teplotách $-5\text{ }^{\circ}\text{C}$ nebo méně sekund po nastartování.

2. Zkontrolujte stálý průtok vody z řídicího otvoru chladicí vody.



POZOR:

- Pokud za chodu motoru po celou dobu nevytéká voda z otvoru, zastavte motor a zkontrolujte, zda není ucpaný přívod chladicí vody na spodním krytu nebo řídicí otvor chladicí vody.
- Pokud problém nelze najít a opravit, obraťte se na prodejce PARSUN.

2.7 Řazení

⚠ VAROVÁNÍ:

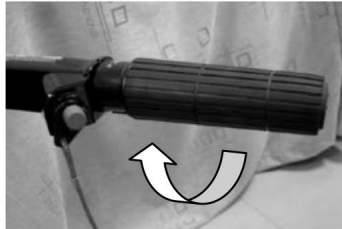
Před posunem se ujistěte, že ve vaší blízkosti nejsou žádní plavci nebo překážky.

POZOR:

Chcete-li přehradit zředu na vzad nebo naopak, nejprve uzavřete plyn, aby motor běžel na volnoběh (nebo běží při nízkých rychlostech).

2.7.1 Přehradit dál

1. Umístěte rukojeť plynu do zcela uzavřené polohy.



2. Rychle a pevně přesuňte řadící páku z neutrálu dopředu.

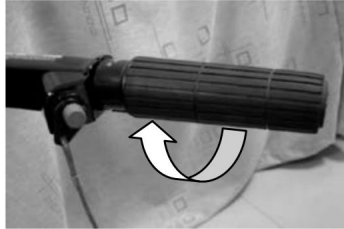


2.7.2 Reverzní

VAROVÁNÍ:

Při zpětném chodu jeďte pomalu. Neotevírejte plyn více než na polovinu. Jinak by se loď mohla stát nestabilní, což by mohlo vést ke ztrátě kontroly a nehodě.

1. Umístěte páčku plynu do zcela uzavřené polohy.



2. Otočení přívěsného motoru o 180°.

3. Rychle a pevně přesuňte řadící páku z neutrálu do zpátečky.



POZNÁMKA:

Přivěsný motor se může v držáku otáčet o 360° (systém plného otáčení). Loď lze také couvat nahoru pouhým otočením přivěsného motoru o 180° s rukojetí řízení směrem k vám.

2.8 Kultivátor

1. Změňte směr

Chcete-li změnit směr, posuňte páku oje doleva nebo doprava podle potřeby.



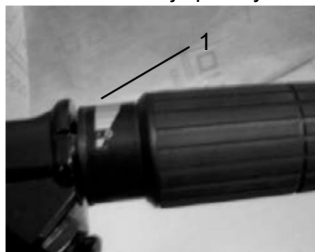
2. Změňte rychlost

Otáčejte rukojetí proti směru hodinových ručiček pro zvýšení rychlosti a ve směru hodinových ručiček pro snížení rychlosti.

3. Indikátor plynu

Ukazatel plynu je na rukojeti plynu. Křivka spotřeby paliva na ukazateli škrticí klapky ukazuje relativní množství paliva spotřebovaného pro každou polohu škrticí klapky.

Zvolte nastavení, které nabízí nejlepší výkon a spotřebu paliva pro požadovaný provoz.



1.Ukazatel plynu

4. Seřizovač tření škrticí klapky

Seřizovač tření plynu je na rukojeti oje, který poskytuje nastavitelný odpor pohybu rukojeti plynu a lze jej nastavit podle preferencí obsluhy. Chcete-li zvýšit odpor, otáčejte nastavovacím prvkem ve směru hodinových ručiček. Chcete-li snížit odpor, otočte nastavovací prvek proti směru hodinových ručiček.

Požadujete-li konstantní otáčky, utáhněte seřizovací prvek, abyste udrželi požadované nastavení plynu.



! VAROVÁNÍ:

Seřizovač tření příliš neutahujte. Pokud je odpor příliš velký, může to být obtížné posunout páku plynu nebo rukojeť, což by mohlo vést k nehodě.

2.9 Zastavení motoru

POZNÁMKA:

Před zastavením motoru jej nejprve nechte několik minut vychladnout při volnoběhu nebo nízkých otáčkách. Nedoporučuje se zastavovat motor ihned po provozu ve vysokých otáčkách.

POSTUP:

1. Stiskněte a podržte tlačítko zastavení motoru, dokud se motor zcela nezastaví.

POZNÁMKA:

Pokud je přívěsný motor vybaven lankem spínače zastavení motoru, lze motor zastavit také zatažením za lanko a odstraněním pojistné desky ze spínače zastavení motoru.



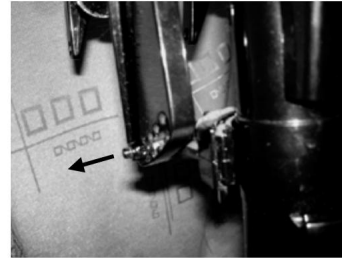
2. Utáhněte odvzdušňovací šroub na uzávěru palivové nádrže a nastavte páku nebo knoflík palivového kohoutu do polohy zavřeno



2.10 Ořezávání přivěsného motoru

V držáku svorky jsou 4 nebo 5 otvorů pro nastavení úhlu sklonu přivěsného motoru.

1. Zastavte motor.
2. Vyjměte ozdobnou tyč ze svorky držáku při mírném naklonění přivěsného motoru nahoru.



3. Umístěte tyč do požadovaného otvoru. Provedte zkušební jízdy s trimem nastaveným na různé úhly, abyste našli polohu, která nejlépe vyhovuje vaší lodi a provozním podmínkám.

VAROVÁNÍ:

- Před úpravou úhlu trimu vypněte motor.
- Při demontáži nebo instalaci tyče buďte opatrní, aby nedošlo k jejímu přiskřípnutí.
- Při prvním pokusu o polohu trimu buďte opatrní. Postupně zvyšujte rychlost a sledujte jakékoli známky nestability nebo problémů s ovládáním. Nesprávný úhel sklonu může způsobit ztrátu kontroly.

2.11 Naklánění nahoru a dolů

Pokud se motor na nějakou dobu zastaví nebo pokud loď kotví na mělčině, měl by se přivěsný motor naklonit nahoru, aby se ochránila vrtule a plášť před poškozením nárazem do překážek a také se snížila koroze.

VAROVÁNÍ:

- Při naklánění nahoru a dolů se ujistěte, že se všechny osoby nenacházejí v blízkosti přivěsného motoru, buďte také opatrní, aby nedošlo k přiskřípnutí žádné části karoserie mezi pohonnou jednotku a držák motoru.
- Utáhněte odvzdušňovací šroub a umístěte palivový kohout do zavřené polohy u přivěsného motoru bude nakloněna déle než několik minut. Jinak může dojít k úniku paliva.

POZNÁMKA:

- Nenaklánějte motor zatlačením na rukojeť oje, protože by to mohlo rukojeť zlomit.
- Přivěsný motor nelze naklonit při couvání nebo při otočení přivěsného motoru o 180° (čelem dozadu).

2.11.1 Naklánění nahoru

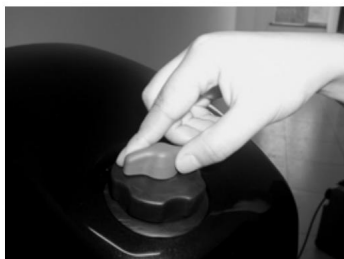
1. Umístěte řadicí páku do neutrálu (je-li ve výbavě) a otočte přivěsný motor dopředu.



2. Utáhněte seřizovač tření řízení otáčením ve směru hodinových ručiček, aby se motor nemohl volně otáčet.



3. Utáhněte odvzdušňovací šroub.



4. Zavřete palivový kohout.



5. Uchopte zadní rukojeť a naklopte motor úplně nahoru, dokud se páka naklonění automaticky nezablokuje.



2.11.2 Naklonění dolů

1. Mírně nakloňte přívěsný motor nahoru.
2. Pomalu sklopte přívěsný motor dolů a současně táhněte páku opěrné tyče sklápění nahoru.



3. Uvolněte seřizovač tření řízení jeho otáčením proti směru hodinových ručiček a upravte tření řízení podle preferencí operátora.



⚠ VAROVÁNÍ:

Pokud je odpor příliš velký, může být obtížné řídit, což může vést k nehodě.

2.12 Plavba za jiných podmínek

2.12.1 Plavba v mělké vodě

Přívěsný motor lze částečně vyklopit nahoru, aby byl umožněn provoz v mělké vodě.

⚠ VAROVÁNÍ:

- Mechanismus zámku náklonu nefunguje, když je používán plavební systém v mělké vodě.
- Spusťte loď na nejnižší možnou rychlost, abyste zabránili zvednutí přívěsného motoru z vody, což by vedlo ke ztrátě kontroly.
- Vraťte přívěsný motor do jeho normální polohy, jakmile se loď vrátí do hlubší vody.

POZOR:

Vstup chladicí vody na spodní jednotce by při nastavení neměl být nad hladinou vody nahoru a plavba v mělké vodě. Jinak může dojít k vážnému poškození přehřátím. Postup nakládění viz část 2.11.

2.12.2 Plavba ve slané vodě

Po provozu ve slané vodě vymyjte průchody chladicí vody čerstvou vodou, abyste jim zabránili zanášení usazeninami soli.

3. Údržba

Při používání přívěsného motoru je pro zajištění jeho výkonu nezbytná pravidelná údržba.

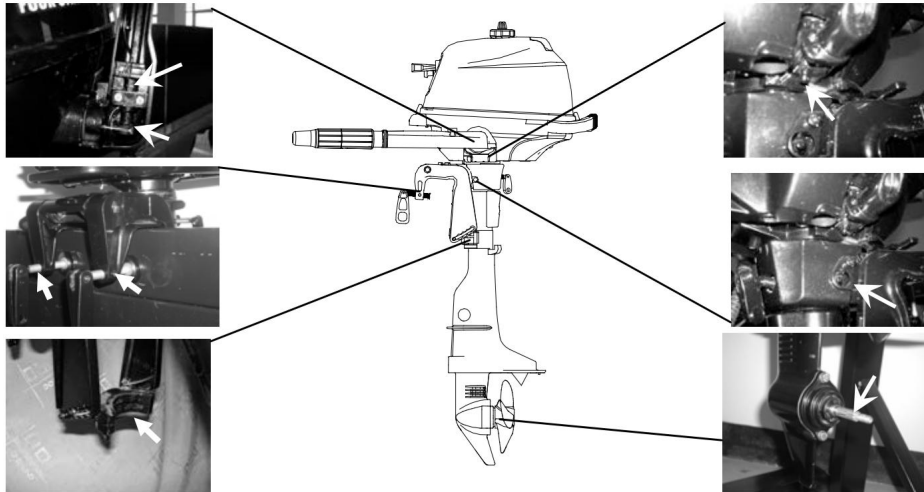
VAROVÁNÍ:

Pokud není uvedeno jinak, nezapomeňte při provádění údržby vypnout motor. Pokud vy nebo majitel nejste obeznáni se servisem stroje, měl by tuto práci provést váš prodejce PARSUN nebo jiný kvalifikovaný mechanik.

POZOR:

Pokud jsou nutné náhradní díly, použijte pouze originální díly PARSUN nebo díly stejného typu a rovnocenné pevnosti a materiálů.

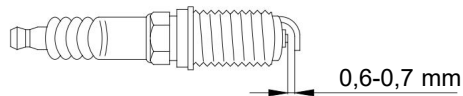
3.1 Mazání



3.2 Čištění a seřízení zapalovací svíčky

Zapalovací svíčku byste měli pravidelně vyjímat a kontrolovat, protože jiskru způsobí teplo a usazeniny zástrčka se pomalu rozpadá a eroduje. V případě potřeby byste měli vyměnit zapalovací svíčku za jinou správného typu.

Před montáží zapalovací svíčky změřte vzdálenost elektrod pomocí tloušťkoměru drátu, nastavte ji na v případě potřeby specifikace.



Při montáži zátky vždy očistěte povrch těsnění a použijte nové těsnění. Otřete případné nečistoty ze závitů a našroubujte zapalovací svíčku správným utahovacím momentem.

3.3 Kontrola palivového systému

1. Zkontrolujte palivové potrubí, zda nevykazuje netěsnosti, praskliny nebo poruchu. Pokud je zjištěn problém, váš prodejce PARSUN nebo jiný kvalifikovaný mechanik by jej měl okamžitě opravit.



 **VAROVÁNÍ:**

- Pravidelně kontrolujte únik paliva.
- Pokud je zjištěn únik paliva, musí být palivový systém opraven kvalifikovaným mechanikem.

3.4 Kontrola volnoběžných otáček

K tomuto postupu by měl být použit diagnostický tachometr. Výsledky se mohou lišit v závislosti na tom, zda testování se provádí pomocí splachovacího nástavce, ve zkušební nádrži nebo s přívěsným motorem ve vodě.

1. Nastartujte motor a nechte jej plně zahřát v neutrálu, dokud nebude běžet hladce.
2. Ověřte, zda jsou otáčky volnoběhu nastaveny podle specifikace.
Volnoběžné otáčky: 1900 ± 100 ot./min

POZOR:

Správná kontrola volnoběžných otáček je možná pouze při plně zahřátém motoru. Pokud se nezahřeje úplně, budou otáčky naprázdno naměřit vyšší než normálně. Pokud máte potíže s ověřením volnoběžných otáček nebo volnoběžné otáčky vyžadují úpravu, poraďte se s prodejcem PARSUN nebo jiným kvalifikovaným mechanikem.

3.5 Výměna motorového oleje

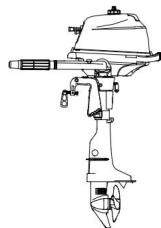
 **VAROVÁNÍ:**

- Vyvarujte se vypouštění motorového oleje ihned po zastavení motoru. Olej je horký a manipulujte s ním opatrně, abyste se nepopálili.
- Ujistěte se, že je přívěsný motor bezpečně připevněn k zrcadlu nebo stabilnímu stojanu.

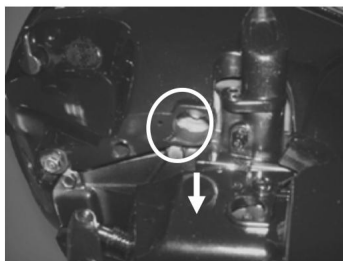
POZOR:

Motorový olej vyměňujte po prvních 10 hodinách provozu a poté každých 100 hodin nebo v 6měsíčních intervalech. Jinak se motor rychle opotřebuje. Vyměňte motorový olej, když je olej v klidu teplý.

1. Umístěte přívěsný motor do vzpřímené polohy (nenakloněný).



2. Připravte si vhodnou nádobu, do které se vejde větší množství, než je objem motorového oleje. Uvolněte a vyjměte vypouštěcí šroub a přitom držte nádobu pod vypouštěcím otvorem. Poté sejměte víčko plnicího hrdla oleje. Nechte olej úplně vytéct. Rozlitý olej okamžitě otřete.



3. Na vypouštěcí šroub oleje nasadte nové těsnění. Utáhněte vypouštěcí šroub.
4. Plnicím otvorem přidejte správné množství oleje. Nasadte uzávěr plnicího hrdla.
5. Nastartujte motor a ujistěte se, že nedochází k úniku oleje.
6. Vypněte motor a počkejte 3 minuty. Pro jistotu znovu zkontrolujte hladinu oleje pomocí kontrolního okénka hladiny oleje. Hladina spadá mezi horní a dolní značku.

POZOR:

Olej by se měl měnit častěji, když je motor provozován za nepříznivých podmínek, jako je dlouhé trolling.

3.6 Kontrola kabeláže a konektorů

Zkontrolujte, zda je každý zemnicí vodič řádně zajištěn a každý konektor je bezpečně zapojen.

3.7 Kontrola těsnosti

Zkontrolujte, zda ze spojů mezi krytem výfuku, hlavou válců a tělem neuniká výfuk nebo voda válec. Zkontrolujte, zda kolem motoru neuniká olej.

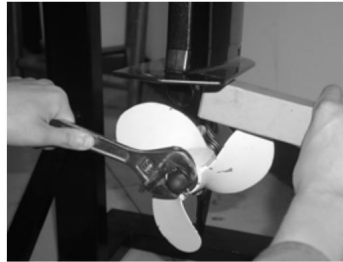
POZOR:

Pokud zjistíte nějaké netěsnosti, obraťte se na svého prodejce PARSUN.

3.8 Kontrola vrtule

VAROVÁNÍ:

- Před kontrolou, demontáží nebo montáží vrtule vždy proveďte opatření, abyste zajistili, že motor se nenastartuje náhodně, například sejmutím krytek zapalovacích svíček ze zapalovacích svíček, umístěním řadicí páky do neutrálu a odstraněním lanka ze spínače zastavení motoru atd.
- Při povolování nebo utahování matice vrtule nedržte vrtuli rukou. Mezi antikavitační desku a vrtuli vložte dřevěný špalík, abyste zabránili otáčení vrtule.
Pokud se motor nastartuje, když jste poblíž, může dojít k vážné nehodě.

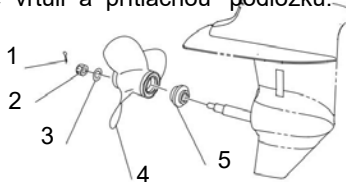


1. Zkontrolujte každý list vrtule, zda není opotřebený, eroze způsobená kavitací nebo ventilací nebo jiná poškození.
2. Zkontrolujte kardanový hřídel, zda není poškozený.
3. Zkontrolujte drážkování/střížný kolík, zda nejsou opotřebené nebo poškozené.
4. Zkontrolujte, zda se kolem hřídele vrtule nezamotává vlasec.

5. Zkontrolujte, zda není poškozené olejové těsnění hřídele vrtule.

3.8.1 Demontáž vrtule

1. Narovnejte závlačku a vytáhněte ji pomocí kleští.
2. Odstraňte matici vrtule, podložku a rozpěrku (je-li ve výbavě).
3. Demontujte vrtuli a přítlačnou podložku.



1. Závlačka
2. Matice vrtule
3. Podložka
4. Vrtule
5. Přítlačná podložka

3.8.2 Instalace vrtule

POZOR:

- Před montáží vrtule nezapomeňte namontovat axiální podložku, jinak spodní skříň a mohlo by dojít k poškození nástavce vrtule.
 - Ujistěte se, že používáte novou závlačku a pevně ohněte konce. Jinak by vrtule mohla během provozu vypadnout a ztratit se.
1. Naneste lodní mazivo nebo mazivo odolné proti korozi na hřídel vrtule.
 2. Namontujte distanční vložku (je-li ve výbavě), axiální podložku a vrtuli na hřídel vrtule.
 3. Nainstalujte distanční vložku (je-li ve výbavě) a podložku.

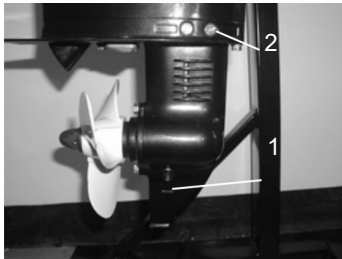
4. Utáhněte matici vrtule. Vyrovnajte matici vrtule s otvorem vrtule. Vložte novou závlačku do otvoru a ohněte konce závlačky.

3.9 Výměna převodového oleje

VAROVÁNÍ:

- ⚠ Ujistěte se, že je přivěsný motor bezpečně připevněn k zrcadlu nebo stabilnímu stojanu.
- Nikdy nevstupujte pod spodní jednotku, když je přivěsný motor nakloněn, a to ani v případě, že je naklápací podpěra páka nebo knoflík je uzamčen. Při pádu motoru může dojít k vážnému zranění.

1. Nakloňte přivěsný motor tak, aby vypouštěcí šroub převodového oleje byl v nejnižším možném bodě.
2. Umístěte pod skříň převodovky vhodnou nádobu.
3. Demontujte vypouštěcí šroub převodového oleje.



1. Vypouštěcí šroub převodového oleje
2. Zátka hladiny oleje

POZOR:

Převodový olej vyměňte po prvních 10 hodinách provozu a každých 100 hodin nebo po 6 měsících intervaly poté. Jinak se převodovka rychle opotřebuje.

4. Odstraňte zátku hladiny oleje, aby mohl olej úplně vytéct.

POZOR:

Po vypuštění použitý olej zkontrolujte. Pokud je olej mléčný, do skříně převodovky se dostává voda, která může způsobit poškození převodovky. Poradte se s prodejcem PARSUN.

5. Použijte flexibilní nebo tlakové plnicí zařízení, vstříknete převodový olej do výpusti převodového oleje otvor pro šroub.
6. Když olej začne vytékat z otvoru zátky pro kontrolu hladiny oleje, vložte a utáhněte olej zátku hladiny (V případě potřeby vyměňte rozpěrku těsnění).
7. Nasadte a utáhněte vypouštěcí šroub převodového oleje (v případě potřeby vyměňte distanční vložku těsnění).

3.10 Čištění palivové nádrže

 **VAROVÁNÍ:**

- **Při čištění paliva se držte mimo dosah jisker, cigaret, plamenů nebo jiných zdrojů vznícení nádrž.**
- **Čištění palivové nádrže na dobře větraném vzduchu.**

1. Vyprázdněte palivovou nádrž do schválené nádoby.
2. Nalijte do nádrže malé množství vhodného rozpouštědla. Nasadte uzávěr a protřepejte nádrž. Vypusťte úplně rozpouštědlo.
3. Vytáhněte sestavu palivového spoje z nádrže.
4. Vyčistěte filtr ve vhodném čisticím rozpouštědle a nechte jej uschnout.
5. Vyměňte těsnění za nové. Nainstalujte zpět sestavu palivového kloubu a pevně utáhněte šrouby.

3.11 Kontrola a výměna anody

Pravidelně kontrolujte externí anody. Odstraňte okuje z povrchů anod. Poradte se a Prodejce PARSUN pro výměnu externích anod.

POZOR:

Anody nenatírejte, protože by byly neúčinné a mohlo by dojít k rychlejší korozi motoru.



3.12 Kontrola horního krytu

Zkontrolujte upevnění horního krytu zatlačením oběma rukama. Pokud je uvolněná, nechte ji opravit u prodejce PARSUN.



3.13 Tabulka údržby

Pokud je motor používán za normálních podmínek, udržován a opravován správným způsobem, může fungovat normálně v rámci normálního životního období.

Frekvenci údržby lze upravit podle provozních podmínek, ale následující tabulka uvádí obecné pokyny.

Symbol „•“ označuje kontroly, které můžete provádět sami.

Symbol „○“ označuje práci, kterou má provést váš prodejce Parsun.

Položka	Operace	Počáteční		Každý	
		10 hodin (1 měsíc)	50 hodin (3 měsíce)	100 hodin (6 měsíců)	200 hodin (1 rok)
Anoda(y) (externí)	Kontrola/výměna		•/○	•/○	
Anoda(y) (interní)	Kontrola/výměna				○
Průchody chladicí vody			●	●	
Čištění	Kontrola				●
Svorka kapotáže	Kontrola/čištění	●	●	●	
Palivový filtr (jednorázový)	Kontrola	●	●	●	
Palivový systém					
Palivová nádrž (přenosná	Kontrola/čištění				●
nádrž)	Změna	●		●	
Převodový olej					
Mazací body	Mazání			●	
Volnoběžné	Kontrola/seřízení	•/○		•/○	
otáčky (modely s karburátorem)			●	●	
Kontrola/výměna vrtule a závlačky					
Řadicí /řadicí lanko	Kontrola/seřízení				○

Pokračování /...1

Položka	Operace	Každý			
		10 hodin (1 měsíc)	Počátečních 50 hodin (3 měsíce)	100 hodin (6 měsíců)	200 hodin (1 rok)
Termostat	Kontrola				○
Plynová páka/lanko plynu/ Časování snímání plynu	Kontrola/ nastavení				○
Vodní čerpadlo	Kontrola				○
Motorový olej	Kontrola/ výměna, nahrazení	●		●	
Olejový filtr	Změna				●
zapaľovací svíčka (s)	Čištění/ nastavení/ výměna, nahrazení	●			●
Rozvodový	Kontrola/výměna			○	○
řemen Vúle ventilů (OHC,OHV)	Kontrola/seřizení	○		○	

POZNÁMKA:

Při provozu ve slané, zakalené nebo kalné vodě by měl být motor po každém použití propláchnut čistou vodou.

4 Přeprava a skladování

4.1 Přeprava

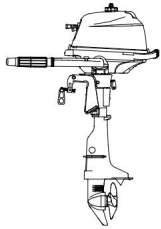
Přívěsný motor by měl být tažen a uložen v normální provozní poloze. Pokud je nedostatečná cesta v této poloze, poté přivěs přívěsný motor v nakloněné poloze pomocí zařízení pro podporu motoru.

POZOR:

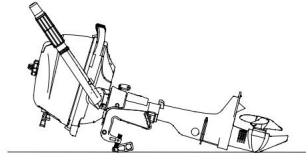
Při tažení člunu nepoužívejte páku nebo knoflík naklonění. Přívěsný motor by se mohl otrást uvolnit se z podpěry náklonu a spadnout.

VAROVÁNÍ:

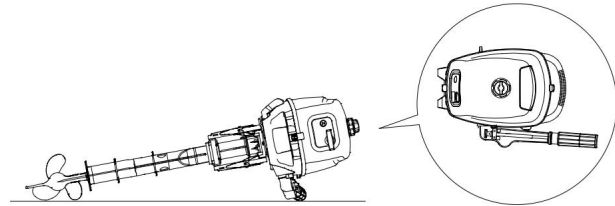
- Nikdy nevstupujte pod spodní jednotku, když je nakloněná, a to ani v případě, že používáte podpěru motoru.
- Při přepravě nebo skladování přívěsného motoru vyjmutého z lodi udržujte přívěsný motor v zobrazené poloze.



obrázek 1



obrázek 2



obrázek 3

Poznámka:

- Umístěte pod přívěsný motor ručník nebo něco podobného, abyste jej chránili před poškozením, jak je znázorněno na obrázku 2 nebo obrázku 3 výše.
- Ujistěte se, že rukojeť oje směřuje dolů, aby rukojeť plynu ukazovala ve směru vrtule.

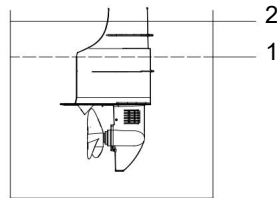
4.2 Skladování

Při skladování vašeho přívěsného motoru PARSUN na delší dobu (2 měsíce nebo déle) je třeba provést několik důležitých postupů, aby se zabránilo nadměrnému poškození. Před uskladněním je vhodné nechat váš přívěsný motor opravit u autorizovaného prodejce PARSUN. Vy, majitel, však můžete s minimem nářadí provést následující postupy.

UPOZORNĚNÍ:

- Při přepravě a skladování udržujte přívěsný motor ve vzpřímené poloze. Pokud přívěsný motor skladujete nebo přepravujete na boku (ne nastojato), po úplném vypuštění motorového oleje jej položte na podložku.
- Nepokládejte přívěsný motor na bok, dokud z něj nevyteče chladicí voda zcela.
- Přívěsný motor skladujte na suchém, dobře větraném místě, ne na přímém slunci.

1. Umyjte tělo přívěsného motoru čistou vodou.
2. Umístěte palivový kohout do uzavřené polohy, odpojte palivové potrubí a utáhněte odvzdušňovací šroub.
3. Demontujte horní kryt motoru a kryt tlumiče.
4. Nainstalujte přívěsný motor na zkušební nádrž.



1. Nejnižší hladina vody
2. Vodní plocha

5. Naplňte nádrž čerstvou vodou nad úroveň antikavitační desky.

POZOR: Pokud

je hladina čerstvé vody pod úrovní antikavitační desky nebo pokud je přívod nedostatečný, může dojít k zadření motoru.

6. Nastartujte motor. Propláchněte chladicí systém. Proplachování a zamlžování provádějte současně, protože zamlžování/mazání motoru je povinné, aby se zabránilo korozi motoru.

⚠VAROVÁNÍ:

- **Při spouštění nebo během provozu se nedotýkejte ani neodstraňujte elektrické části.**
- **Udržujte ruce, vlasy a oděv mimo setrvačnik a další rotující části motoru běží.**

7. Nechejte motor běžet několik minut na volnoběh v neutrální poloze.

8. Těsně před vypnutím motoru rychle nastříkejte střídavě „Zazimovací olej“ do každého karburátoru nebo do zamlžovacího otvoru krytu tlumiče, je-li ve výbavě.

9. Pokud není k dispozici „Zazimovací olej“, nechte motor běžet na rychlých volnoběhu, dokud se palivový systém nevyprázdní a motor zastaví.

10. Pokud „Zazimovací olej“ není k dispozici, vyjměte zapalovací svíčku (svíčky). Nalijte do něj lžičku čistého motorového oleje každý válec. Několikrát ručně protočit. Vyměňte zapalovací svíčku (svíčky).

11. Zcela vypusťte palivo z palivové nádrže.

5 Opatření v případě nouze

5.1 Poškození nárazem

Pokud přívěsný motor narazí do předmětu ve vodě, postupujte podle níže uvedeného postupu.

1. Okamžitě vypněte motor.
2. Zkontrolujte řídicí systém a všechny součásti, zda nejsou poškozené.
3. Ať už je poškození nalezeno nebo ne, vraťte se do nejbližšího přístavu pomalu a opatrně.
4. Před opětovným uvedením do provozu nechte přívěsný motor zkontrolovat prodejcem PARSUN.

5.2 Startér nefunguje

 Pokud startovací mechanismus nefunguje, lze motor nastartovat pomocí nouzového startovacího lanka.

VAROVÁNÍ:

- Tento postup použijte pouze v případě nouze a pouze pro návrat do přístavu za účelem opravy.
- Při tahání za startovací lanko se ujistěte, že za vámi nikdo nestojí. Mohlo by to za vámi šlehnout a někoho zranit.
- Neinstalujte spouštěcí mechanismus ani horní kryt motoru po běžícím motoru.
- Při startování motoru držte volné oblečení a jiné předměty mimo dosah. Nedotýkejte se setrvačnicku nebo jiné pohyblivé části při běžícím motoru.
- Nedotýkejte se zapalovací cívky, drátu zapalovací svíčky, koncovky zapalovací svíčky ani jiných elektrických součástí při spouštění nebo provozu motoru.

Postup je následující:

1. Odstraňte horní kryt.
2. Demontujte šrouby palivové nádrže.



3. Při zvedání palivové nádrže nahoru vyjměte šroub ze skříně startéru.

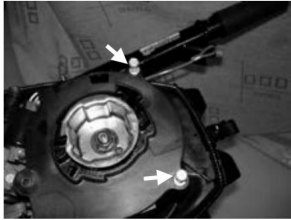


4. Při zvednutí skříně startéru nahoru odpojte kabel sytiče od karburátoru.

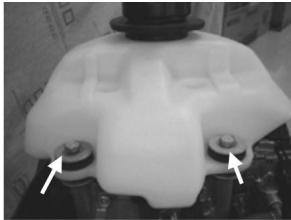


5. Odstraňte pouzdro startéru.

6. Namontujte skříň palivového setrvačnicku pomocí šroubů.



7. Namontujte 2 šrouby do zadní části palivové nádrže.



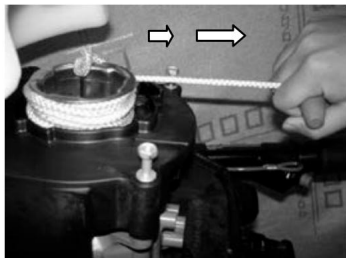
8. Připravte motor ke spuštění. Další informace naleznete v části 2.5.

9. Otáčejte páčkou na karburátoru, abyste uvedli do činnosti systém sytiče, když je motor studený. Po nastartování motoru vraťte páku do původní polohy.



10. Vložte zauzlovaný konec lanka nouzového startéru do zářezu v rotoru setrvačnicku a naviňte lano o několik otáček kolem setrvačnicku ve směru hodinových ručiček.

11. Pomalu tahejte za lano, dokud neucítíte odpor.

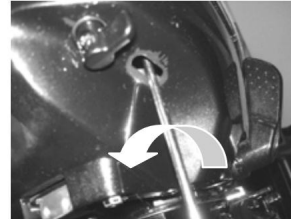


12. Silným zatáhnutím přímo ven nastartujte a nastartujte motor. Opakujte je-li to nutné.

5.3 Ošetření ponořeného motoru

Pokud je přívěsný motor ponořený, okamžitě jej odneste k prodejci PARSUN. Jinak může dojít ke korozi začít téměř okamžitě.

1. Důkladně omyjte nečistoty sladkou vodou.
2. Vyjměte zapalovací svíčku (svíčky) a poté otvor zapalovací svíčky otočte dolů, aby se v ní mohlo objevit bláto nebo nečistoty vypustit.
3. Vypusťte palivo z karburátoru, palivového filtru a palivového potrubí. Úplně vypusťte motorový olej.



4. Naplňte jímku čerstvým motorovým olejem.
5. Při spouštění motoru dejte zamlžovací olej nebo motorový olej skrz karburátor(y) a otvory zapalovací svíčky. motor.



6. Odneste přívěsný motor co nejdříve k prodejci PARSUN.

POZOR:

Nepokoušejte se spustit přívěsný motor, dokud nebude kompletně zkontrolován.

6. Odstraňování problémů

Typ potíží	Možný důvod	Akce obnovy
Startér nebude fungovat	Součásti startéru jsou vadné	Nechte servisovat v odborném servisu
	Úroveň řazení není v neutrálu	Zařadte neutrál
Motor se nespustí (startér funguje)	Palivová nádrž je prázdná	Naplňte nádrž čistým, čerstvým palivem
	Palivo je znečištěné nebo zastaralé	Naplňte nádrž čistým, čerstvým palivem
	Zapalovací svíčky jsou znečištěné nebo nesprávného typu	Zkontrolujte zapalovací svíčku (svíčky). Vyčistěte nebo vyměňte za doporučený typ
	Nesprávně nasazený(é) kryt(y) zapalovací svíčky	Zkontrolujte a znovu nasadte uzávěr(y)
	Poškozené nebo špatně připojené kabely zapalování	Zkontrolujte dráty, zda nejsou opotřebené nebo přerušené. Utáhněte všechny uvolněné spoje. Vyměňte opotřebené nebo přerušené vodiče
	Díly zapalování jsou vadné	Nechte servisovat v odborném servisu
	Šňůrka spínače zastavení motoru není připojena	Připojte šňůrku
	Vnitřní části motoru jsou poškozené	Nechte servisovat v odborném servisu
Motor běží nepravidelně nebo zhasíná	Zapalovací svíčky jsou znečištěné nebo nesprávného typu.	Zkontrolujte zapalovací svíčku (svíčky). Vyčistěte nebo vyměňte za doporučený typ
	Palivový systém je ucpaný	Zkontrolujte, zda palivové potrubí není skřípnuté nebo zalomené nebo jiné překážky v palivovém systému
	Palivo je znečištěné nebo zastaralé	Naplňte nádrž čistým, čerstvým palivem

Pokračování /...1

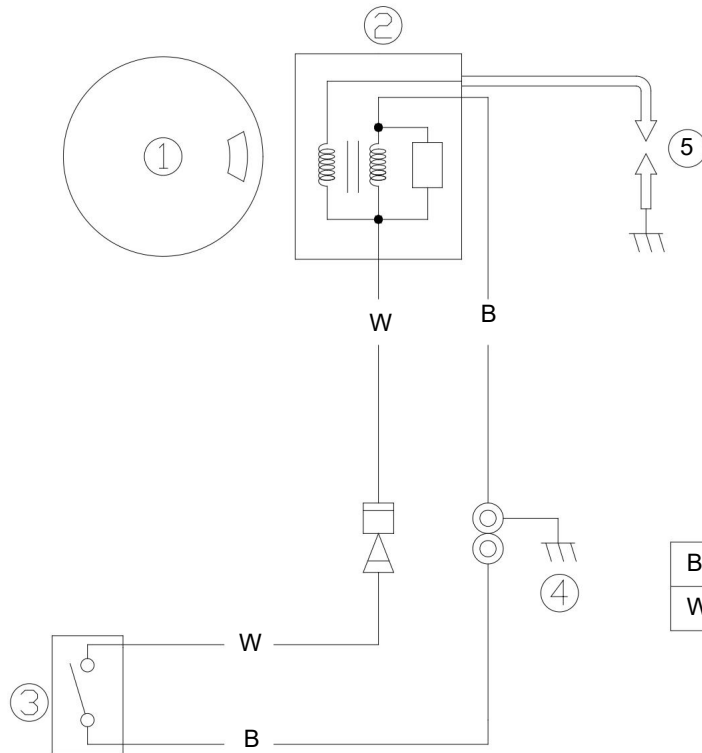
Typ potíží	Možný důvod	Řešení
Motor běží nepravdělně nebo zhasíná	Mezera zapalovací svíčky je nesprávná	Zkontrolujte a upravte podle specifikace
	Kabeláž zapalování je poškozená nebo špatně připojeno	Zkontrolujte dráty, zda nejsou opotřebené nebo přerušené. Utáhněte všechny uvolněné spoje. Vyměňte opotřebené nebo přerušené vodiče
	Není použit specifikovaný motorový olej	Zkontrolujte a vyměňte olej podle specifikace
	Termostat je vadný nebo ucpaný	Nechte servisovat v odborném servisu
	Nastavení karburátoru není správné Karburátor je ucpaný	Otevřete odvzdušňovací šroub
	Odvzdušňovací šroub na palivové nádrži je uzavřen	Nechte servisovat v odborném servisu
	Nastavení škrticí klapky je nesprávné	Vraťte se do výchozí polohy
	Knoflík sytiče je vytažený	Vraťte se do normální provozní polohy
	Úhel motoru je příliš vysoký	Opravte nebo vyměňte vrtuli
	Vrtule je poškozená	Upravte úhel trimu pro dosažení nejúčinnějšího provozu
Výkon motoru ztráta	Úhel oříznutí je nesprávný	
	Motor je namontován nesprávně výška příčky	Nastavte motor na správnou výšku čela
	Dno lodi je znečištěné	Vyčistěte dno lodi

Typ potíží	Možný důvod	Řešení
Ztráta výkonu motoru	Na skříni převodovky je zamotaný plevel nebo jiné cizí látky	Odstraňte cizí předměty a vyčistěte nižší jednotka
	Zapalovací svíčka (svíčky) jsou znečištěné nebo nesprávného typu	Zkontrolujte zapalovací svíčku (svíčky). Vyčistěte nebo vyměňte za doporučený typ
	Palivový systém je ucpaný	Zkontrolujte, zda palivové potrubí není skřípnuté nebo zalomené nebo jiné překážky v palivovém systému
	Palivový filtr je ucpaný	Vyměňte za doporučený typ
	Palivo je znečištěné nebo zastaralé	Naplňte nádrž čistým, čerstvým palivem
	Mezera zapalovací svíčky je nesprávná	Zkontrolujte a upravte podle specifikace
	Kabeláž zapalování je poškozená nebo špatně zapojená	Zkontrolujte dráty, zda nejsou opotřebované nebo přerušené. Utáhněte všechny uvolněné spoje. Vyměňte opotřebované nebo přerušené vodiče
	Části zapalování selhaly	Nechte servisovat v odborném servisu
	Není použit specifikovaný motorový olej	Zkontrolujte a vyměňte olej podle specifikace
	Termostat je vadný nebo ucpaný	Nechte servisovat v odborném servisu
	Odvzdušňovací šroub na palivové nádrži je uzavřen	Otevřete odvzdušňovací šroub
	Nejsou používány specifikované zapalovací svíčky	Zkontrolujte a vyměňte zapalovací svíčku (svíčky) podle specifikace

Pokračování /...3

Typ potíží	Možný důvod	Řešení
Motor vibruje nadměrně	Vrtule je poškozená	Opravte nebo vyměňte vrtuli
	Hřídel vrtule je poškozená	Nechte servisovat v odborném servisu
	Na vrtuli je zamotaný pleveľ nebo jiné cizí předměty	Vyjměte a vyčistěte vrtuli
	Upevňovací šroub motoru je uvolněný	Utáhněte šroub
	Čep řízení je uvolněný	Utáhněte jej
	Čep řízení je poškozený	Nechte servisovat v odborném servisu

7. Schéma zapojení



5	Zapalovací svíčka
4	Uzemnění
3	Vypínač motoru
2	Zapalovač
B	Černá
1	Magnetický setrvačník
W	bílý
SN.	POPIS